



InstaShare™ Button Lösung

Benutzerhandbuch

Copyright und Haftungsausschluss

Copyright

Copyright © 2023 BenQ Corporation. Alle Rechte vorbehalten. Dieses Handbuch darf ohne vorherige schriftliche Genehmigung durch die BenQ Corporation weder ganz noch auszugsweise und in keiner Form und mit keinem Hilfsmittel, weder elektronisch noch mechanisch, magnetisch, optisch, chemisch, von Hand oder auf sonstige Weise, aufgezeichnet, kopiert, übertragen, abgeschrieben, in Datenabrufsystemen gespeichert oder in andere Sprachen oder Maschinensprachen übersetzt werden.

Haftungsausschluss

Die BenQ Corporation lehnt jegliche impliziten und expliziten Haftungs- und Garantieansprüche hinsichtlich der Inhalte dieses Dokuments und insbesondere der Marktfähigkeit und der Eignung für einen bestimmten Zweck ab. Des Weiteren behält sich die BenQ Corporation das Recht vor, den Inhalt dieser Publikation jederzeit zu ändern, ohne dass BenQ Corporation dazu verpflichtet ist, dies bekanntgeben zu müssen.

Dieses Benutzerhandbuch soll den Kunden stets die aktuellsten und genauesten Informationen bieten. Alle Inhalte können daher von Zeit zu Zeit ohne vorherige Ankündigung geändert werden. Bitte besuchen Sie www.benq.com für die aktuelle Version dieses Handbuchs.

Die Abbildungen und Bilder in diesem Handbuch dienen als Hilfestellung.

Inhaltsverzeichnis

Copyright und Haftungsausschluss	i
Einleitung	1
Produktfunktionen	2
Lieferumfang	3
Produktspezifikationen	4
Übersicht	5
Button	5
LED-Anzeige des Button	5
InstaShare Button Lösung verwenden	6
Verbindung zum WLAN Adapter herstellen	6
Einen Button mit dem WLAN Adapter koppeln	6
Einen Button über WLAN mit dem WLAN Adapter koppeln	7
Einen Button über einen Hotspot mit dem WLAN Adapter koppeln	9
Ihren Bildschirm freigeben	13
Splitscreen Präsentationen	15
Mehrere Bildschirme freigeben	15
Maximieren eines Fensters im Splitscreen Modus	16
Touchback	17
Buttons im InstaShare Dock aufbewahren	18
InstaShare Button Firmware aktualisieren	19

Einleitung

InstaShare Button Lösung ist eine kabellose Lösung für die gemeinsame Nutzung von Bildschirmen, mit der Benutzer ihre Notebooks oder andere persönliche Geräte auf einem Präsentationsbildschirm anzeigen können, ohne Software oder Treiber installieren zu müssen.



- "InstaShare Button Lösung" wird in diesem Dokument im Folgenden als "das Produkt" bezeichnet.
- "InstaShare Button/Buttons" wird in diesem Dokument im Folgenden als "Button"/"Buttons" bezeichnet.
- "WLAN USB Adapter" wird in diesem Dokument im Folgenden als "WLAN Adapter" bezeichnet.



Ihr Produkt entspricht den lokalen Funkvorschriften und die Garantien gelten in dem Land/der Region, in der das Produkt gekauft wird. Die Verwendung des Produkts außerhalb des gekauften Landes/Region garantiert nicht die drahtlosen Funktionen. Jegliche Änderungen am Produkt führen zum Erlöschen der Garantie.

Produktfunktionen

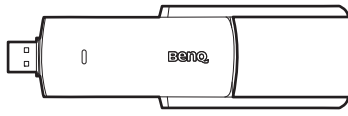
Das Produkt ist mit den folgenden Funktionen ausgestattet:

Funktionen	Beschreibung
Plug & Play	Schließen Sie das Produkt einfach an den USB Typ-C Anschluss an und drücken Sie dann die Präsentationstaste, um die Bildschirmfreigabe zu starten.
Keine Software und Treiber	Für das Produkt ist keine Software- oder Treiberinstallation erforderlich. Einfach anschließen und mit Windows, macOS, Chrome oder anderen Geräten mit einem vollwertigen USB Typ-C Anschluss teilen.
Intelligenter geteilter Bildschirm	Mit InstaShare 2 können bis zu neun Nutzer gleichzeitig ihren Bildschirm projizieren. Das Layout der Bildschirme wird automatisch an die Anzahl der geteilten Bildschirme angepasst.
Touchback	Sie können Ihr persönliches Gerät steuern, indem Sie auf das interaktive Display tippen.
WLAN 802.11 ac/n	Bessere drahtlose Konnektivität für reibungslose Präsentationen.
Ultra HD 4K Video	4K Ultra HD Video mit Stereoton.
Erweiterter Desktop	Spiegeln oder erweitern Sie Ihren Desktop mit Windows oder OS X.

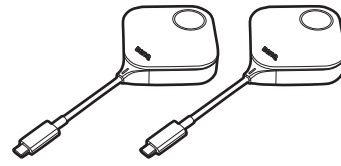


- Prüfen Sie, welche Bildschirme mit dem InstaShare Button kompatibel sind: Gehen Sie auf www.benq.com > und suchen Sie nach "TZY31" (Modellname) > und sehen Sie sich die Registerkarte **Spezifikationen** auf der Produktseite an.
- Touchback ist nur unter Windows verfügbar.
- Die Übertragungreichweite hängt von vielen Umgebungsfaktoren ab. Die angegebene Übertragungsdistanz basiert auf einer direkten Sichtverbindung.
- Aufgrund von behördlichen Einschränkungen in unterschiedlichen Regionen der Welt können WLAN Kanäle nicht außerhalb von Ländern der Kaufregion verwendet werden.

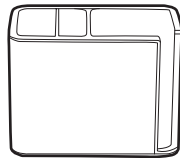
Lieferumfang



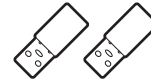
WLAN USB Adapter



InstaShare Buttons



InstaShare Dock



Typ-C auf Typ-A USB Adapter



Schnellstartanleitung



Behördliche Bestimmungen



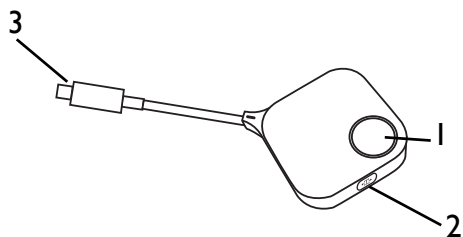
- Das verfügbare Zubehör und die hier gezeigten Abbildungen können sich vom Lieferumfang und dem Produkt in Ihrer Region unterscheiden.
- Verwenden Sie Originalzubehör, um die Kompatibilität zu gewährleisten.
- Bewahren Sie das Produkt und das Zubehör immer außerhalb der Reichweite von Kindern auf.

Produktspezifikationen

InstaShare Button (TWY31)	
Farbe	Silber
Bildrate der drahtlosen Übertragung (Übertragungsmodus)	Bis zu 60 FPS je nach Umgebung (1080P 60FPS/4K 30FPS)
Bildrate der drahtlosen Übertragung (BYOM Modus)	Bis zu 1080P 30 FPS je nach Umgebung
Button Eingangsauflösung (Übertragungsmodus)	Bis zu 4K 30 FPS
Button Eingangsauflösung (BYOM Modus)	Bis zu 720P 30 FPS
Audiorate	Stereo, Radioqualität 16 Bit 48 KHz
WLAN Standard	IEEE 802.11ac 5GHz, 2T2R MIMO
Authentifikationsprotokoll	WLAN Standard
Gleichzeitige Verbindungen	9
Drahtlose Sicherheit (Verschlüsselung)	WPA2 Personal (WPA2-PSK)
Drahtlosreichweite	Max. 15m (zwischen Button und IFP)
Temperaturbereich	Betrieb: 0°C bis +40°C (+32°F bis +104°F)
	Speicherplatz: -10°C bis +60°C (+14°F bis +140°F)
Luftfeuchtigkeitsbereich	Betrieb: 10% bis 80% relative Luftfeuchte
	Speicherplatz: 5% bis 90% relative Luftfeuchte (nicht kondensierend)
Kabel	USB Typ-C
Netzteil	DC 5V±10%, Minimum 0,9A
Stromverbrauch	Max 4,5W Vollast
Abmessungen (BxHxT)	67mm x 67mm x 23,2mm
WLAN USB Adapter (TDY31)	
Farbe	Schwarz
WLAN Standard	802.11 a/b/g/n/ac
Schnittstelle	USB 3.0
WLAN Band	Dualband 2,4GHz / 5GHz
MU-MIMO	Ja
WLAN Leistung	2,4 GHz Band: bis zu 400 Mbps 5 GHz Band: bis zu 867 Mbps
Externe Antennen	2
Unterstützte OS	Android
Drahtlosreichweite	Max. 15m (zwischen WLAN Adapter und IFP)
Sicherheit	WPA-PSK/WPA2-PSK WPA/WPA2/WEP
Abmessungen (LxHxB)	137 x 41 x 12mm
Nettogewicht	0,025 kg
Betriebstemperatur	0°C – 40°C
Betriebsfeuchtigkeit	10% – 90%
Lagertemperatur	-40°C – 70°C
Lagerfeuchtigkeit	5% – 90%
InstaShare Dock (TCY31)	
Farbe	Schwarz
Abmessungen (LxHxB)	150 x 85 x 106 mm
Produktmaterial	PC+ABS & Aluminiumlegierung 6063 & Silica-Gel
Gewicht	420 g
InstaShare Button Lademenge	4 Stk.

Übersicht


Button



1. **Präsentationstaste mit LED-Anzeige**
Zum Starten oder Stoppen der Präsentation drücken.
2. **Vollbildtaste**
Drücken Sie diese Taste, um bei Präsentationen mit geteiltem Bildschirm zwischen vergrößerter und normaler Ansicht umzuschalten.
3. **USB-C Anschluss**
Anschluss an einen Computer oder Laptop.

LED-Anzeige des Button

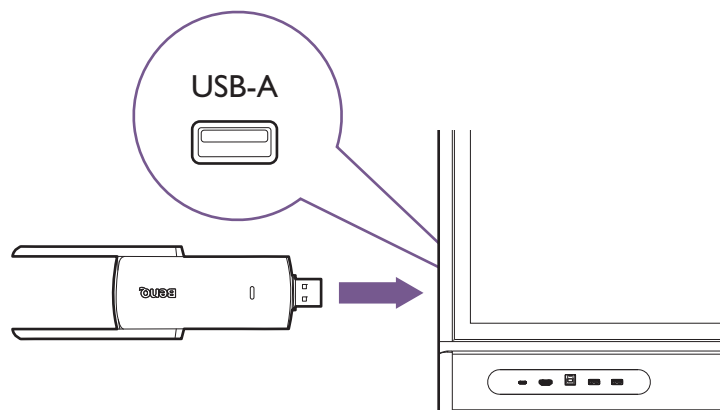
In der unten stehenden Tabelle finden Sie detaillierte Anzeige- und Statusbeschreibungen für den Button.

LED Verhalten	Statusbeschreibung
Aus	Ausgeschaltet
Weiß leuchtend	Standby
Langsam weiß blinkend	Firmware wird aktualisiert.
Grün blinkend	<ul style="list-style-type: none">• Kopplung mit dem Bildschirm wird durchgeführt.• Verbindung zum WLAN Adapter wird hergestellt.
Grün leuchtend	Bereit für Präsentation.
Langsam grün blinkend	Der Button wartet auf die Freigabe zur Präsentation.  Mit der InstaShare 2 App auf BenQ Smart Displays können Sie eine Genehmigung verlangen, bevor ein Button mit der Präsentation beginnen kann.
Blau leuchtend	Präsentieren
Langsam blau blinkend	Die Präsentation kann nicht durchgeführt werden (z.B. der Bildschirm befindet sich im Nicht Stören Modus, die maximale Anzahl der Präsentatoren wurde erreicht usw.).
Rot blinkend	Verbindung mit dem WLAN Adapter kann nicht hergestellt werden.
Schnell rot blinkend	Der Button ist nicht aktiviert.
Rot leuchtend	Der USB Typ-C Anschluss überträgt keine Videodaten. Der USB Typ-C Anschluss Ihres Geräts unterstützt möglicherweise nicht den ALT Modus.

InstaShare Button Lösung verwenden

Verbindung zum WLAN Adapter herstellen

Zur Verwendung des InstaShare Button müssen Sie zunächst den WLAN Adapter an einem USB Typ-A Anschluss Ihres Bildschirms installieren. Es wird empfohlen, einen USB 3.0 Anschluss zu verwenden.

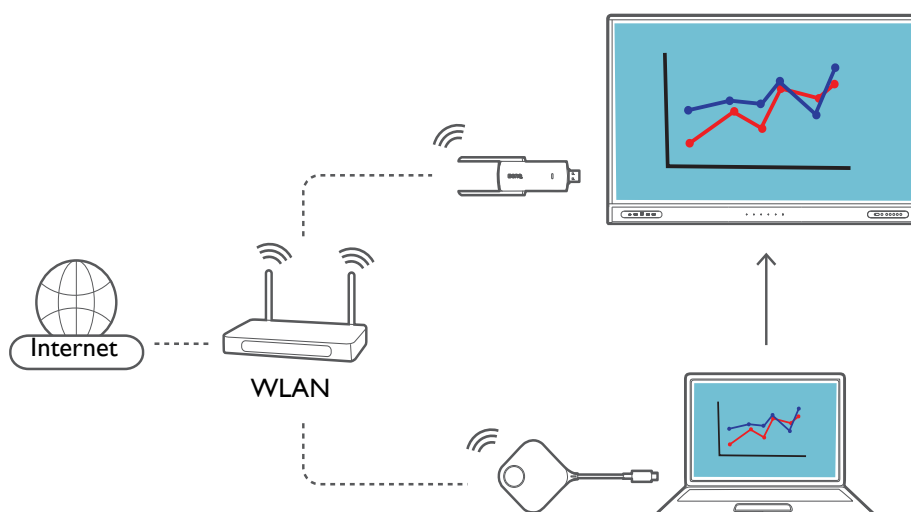


Einen Button mit dem WLAN Adapter koppeln

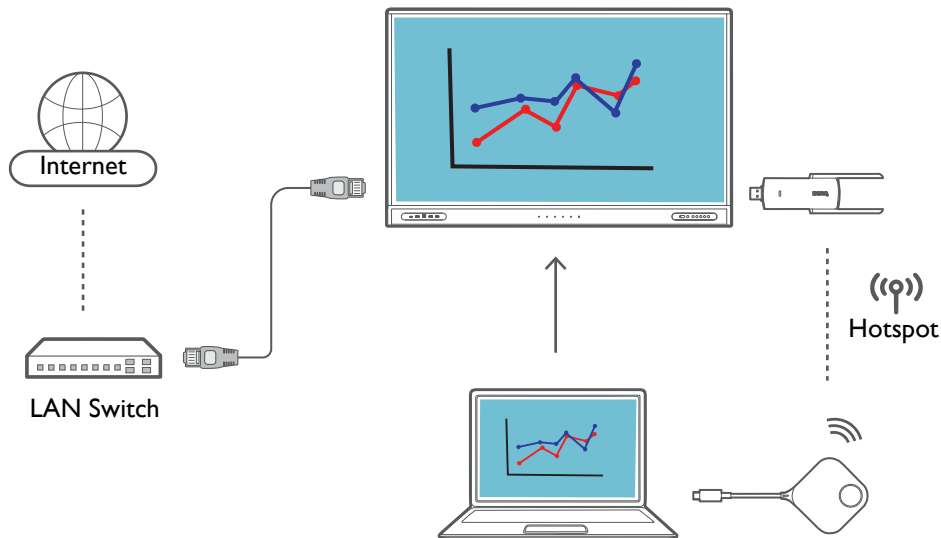
Je nach Internetumgebung können Sie den Button und den WLAN Adapter im WLAN oder Hotspot Modus koppeln.

Wählen Sie den Verbindungsmodus, der am besten zu Ihnen passt:

A. WLAN Modus: Mit einem WLAN Router können Sie Ihren WLAN Adapter und Button mit demselben WLAN verbinden, um eine stabile Übertragung zu gewährleisten. Siehe [Einen Button über WLAN mit dem WLAN Adapter koppeln](#) für weitere Einzelheiten.

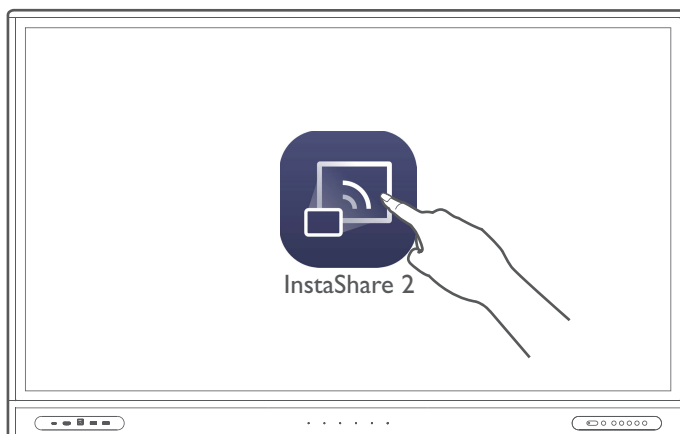


B. Hotspot Modus: Wenn Ihr IFP über Ethernet mit dem Internet verbunden ist, verwenden Sie den Hotspot Modus, um Ihren Button mit dem WLAN Adapter zu verbinden. Siehe [Einen Button über einen Hotspot mit dem WLAN Adapter koppeln](#) für weitere Einzelheiten.

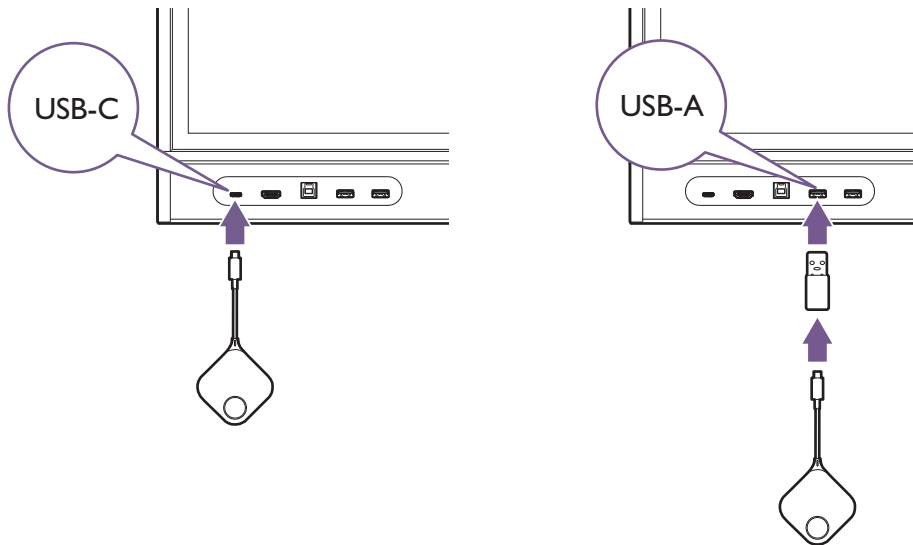


Einen Button über WLAN mit dem WLAN Adapter koppeln

1. Vergewissern Sie sich, dass der WLAN Adapter mit Ihrem Bildschirm verbunden und der Bildschirm eingeschaltet ist.
2. Gehen Sie auf dem Bildschirm zu **Einstellungen** (⚙️) > **Netzwerk** > **WLAN**.
 - a. Tippen Sie auf den Namen des Netzwerks, um sich mit dem Netzwerk zu verbinden.
 - b. Geben Sie das WLAN Passwort ein und drücken Sie auf **Verbinden**.
3. Starten Sie die **InstaShare 2** App auf dem Bildschirm.

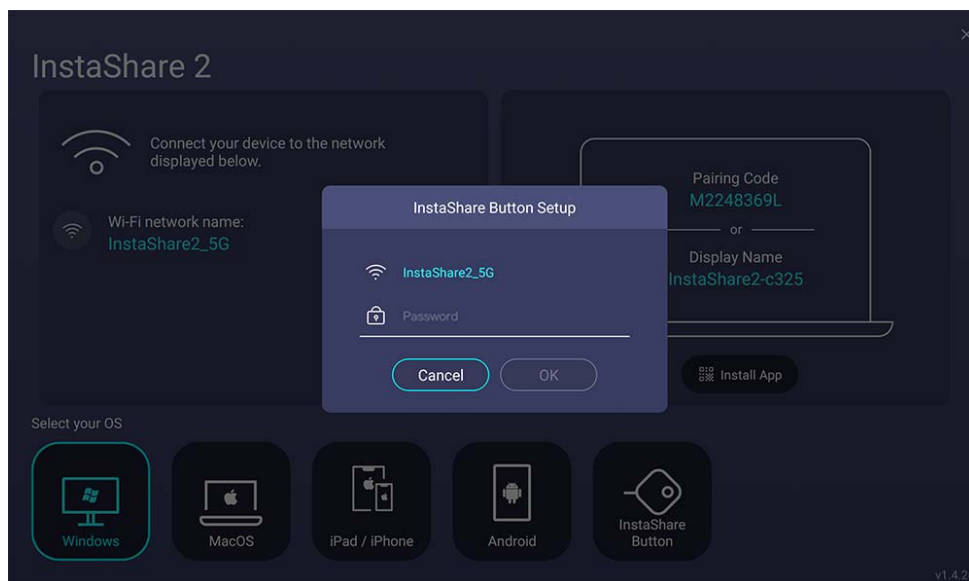


4. Schließen Sie einen Button entweder an einen USB Typ-C Anschluss oder einen USB Typ-A Anschluss (mit dem mitgelieferten Typ-C auf Typ-A USB Adapter) an Ihrem Bildschirm an. Ein Einrichtungsfenster wird geöffnet.



Modelle der RP02 Serie und VC01A unterstützen nur die Kopplung über den USB Typ-A Anschluss.

5. Geben Sie das WLAN Passwort erneut ein und tippen Sie auf **OK**.

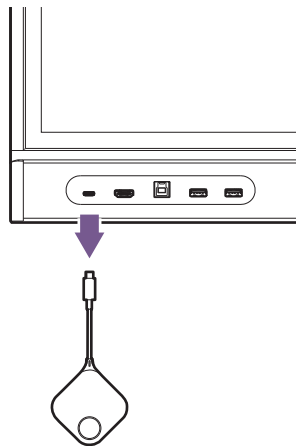


6. Geben Sie einen Namen für den Button an und tippen Sie dann auf **OK**.

7. Nach Abschluss des Kopplungsvorgangs wird ein Bestätigungsfenster auf dem Bildschirm angezeigt und die LED auf dem Button blau leuchten.



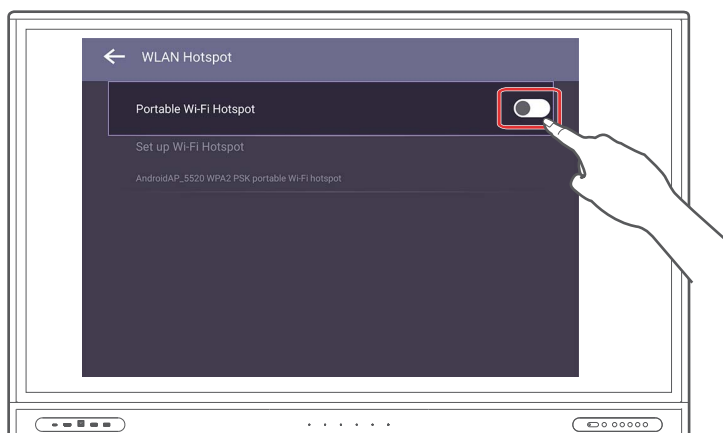
8. Entfernen Sie den Button vom Bildschirm.



9. Wiederholen Sie den Vorgang für weitere Buttons.

Einen Button über einen Hotspot mit dem WLAN Adapter koppeln

1. Vergewissern Sie sich, dass der WLAN Adapter mit Ihrem Bildschirm verbunden und der Bildschirm eingeschaltet ist.
2. Gehen Sie auf dem Bildschirm zu **Einstellungen** (⚙️) > **Netzwerk** > **WLAN Hotspot** (📶).
 - a. Aktivieren Sie **Mobiler WLAN-Hotspot**.



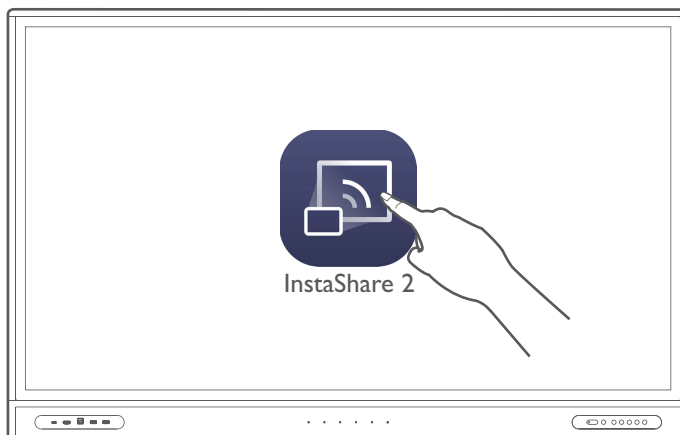
b. Tippen Sie auf **WLAN Hotspot einrichten** und stellen Sie **Bereich** anschließend auf **5 GHz**.



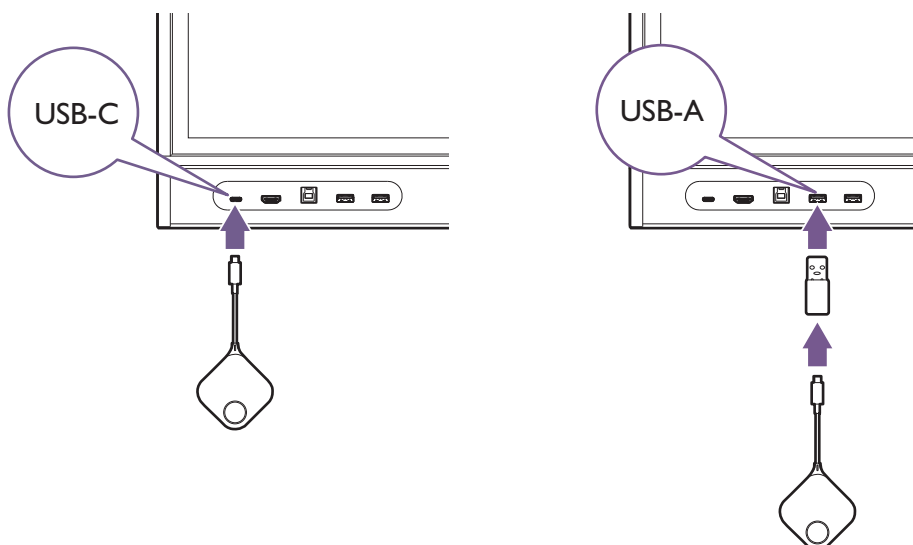
Stellen Sie für RP03 **Bereich** auf **2,4 GHz**.



3. Starten Sie die **InstaShare 2** App auf dem Bildschirm.



4. Schließen Sie einen Button entweder an einen USB Typ-C Anschluss oder einen USB Typ-A Anschluss (mit dem mitgelieferten Typ-C auf Typ-A USB Adapter) an Ihrem Bildschirm an. Ein Einrichtungsfenster wird geöffnet.

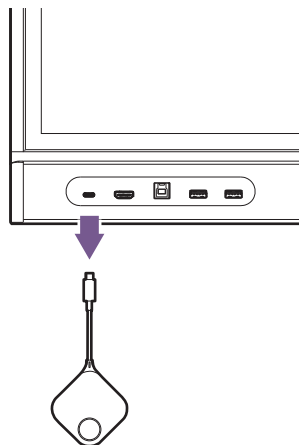


Modelle der RP02 Serie und VC01A unterstützen nur die Kopplung über den USB Typ-A Anschluss.

5. Geben Sie einen Namen für den Button an und tippen Sie dann auf **OK**.
6. Nach Abschluss des Kopplungsvorgangs wird ein Bestätigungsfenster auf dem Bildschirm angezeigt und die LED auf der Button leuchtet blau.



7. Entfernen Sie den Button vom Bildschirm.



8. Wiederholen Sie den Vorgang für weitere Buttons.

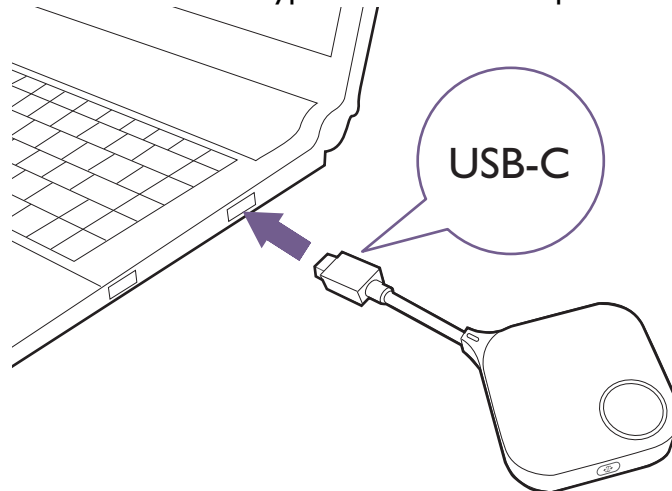
Ihren Bildschirm freigeben



Stellen Sie sicher, dass Ihr Laptop die Videoausgabe und Stromversorgung über den USB Typ-C Anschluss unterstützt (DisplayPort Alternate Mode auf USB Typ-C).

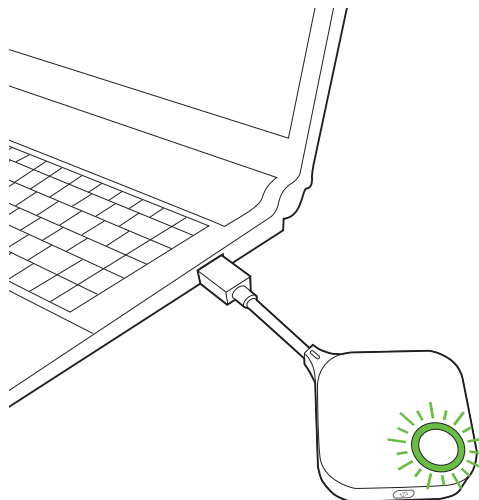
So starten Sie eine Präsentation:

1. Stellen Sie sicher, dass Ihr Button bereits mit dem an den Bildschirm angeschlossenen WLAN Adapter gekoppelt wurde. Unter [Einen Button mit dem WLAN Adapter koppeln auf Seite 6](#) finden Sie weitere Informationen.
2. Starten Sie die **InstaShare 2** App auf dem Bildschirm.
3. Schließen Sie einen Button an den USB Typ-C Anschluss Ihres persönlichen Geräts an.

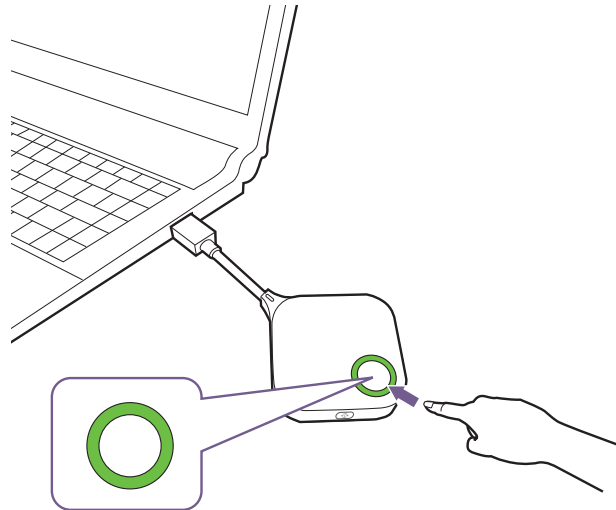


Der Button funktioniert nicht mit dem mitgelieferten Typ-C auf Typ-A Adapter. Der Adapter ist nur für den Kopplungsvorgang gedacht.

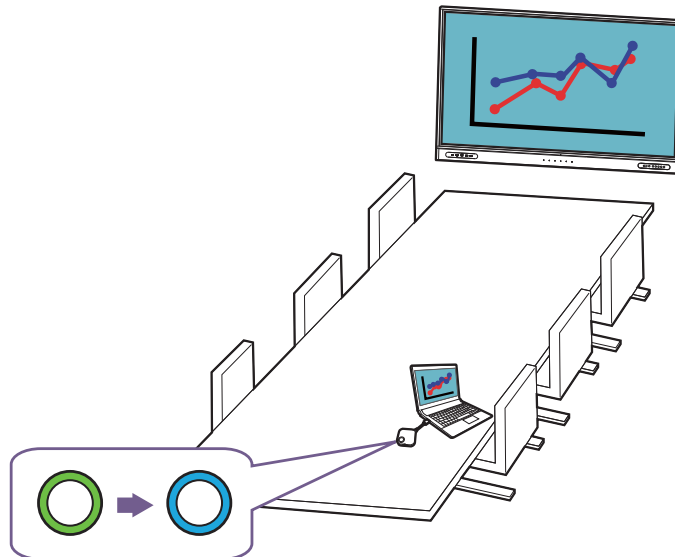
4. Die LED des Button wird etwa 10 Sekunden lang grün blinken.



5. Wenn die LED dauerhaft grün leuchtet, drücken Sie die Präsentationstaste, um die Präsentation zu starten.



Der Bildschirm Ihres persönlichen Geräts wird auf dem BenQ Smart Display freigegeben und die LED am Button blau leuchten.



- Stellen Sie sicher, dass die Übertragungsdistanz zwischen Button und WLAN Adapter nicht mehr als 15 m beträgt und frei von Hindernissen ist.
- Das Produkt unterstützt MacBooks und Windows Laptops, um einen erweiterten Desktop zu spiegeln.

Splitscreen Präsentationen

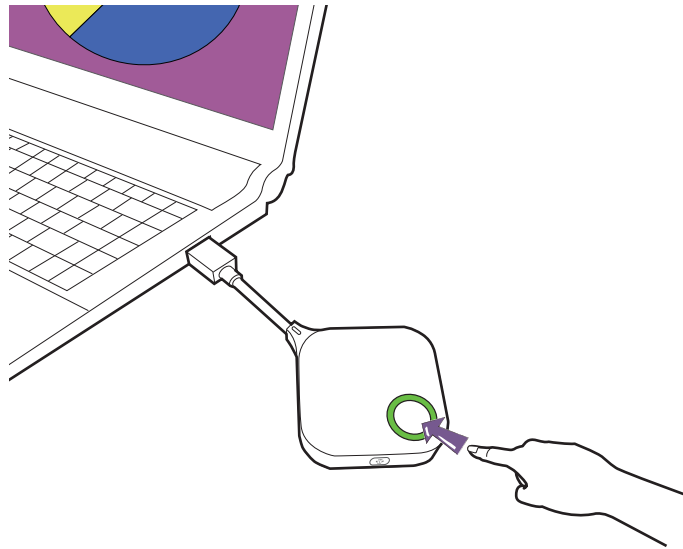
Das Produkt ermöglicht es bis zu neun Benutzern, gleichzeitig im Splitscreen Modus zu präsentieren.

Mehrere Bildschirme freigeben



Vergewissern Sie sich, dass alle Buttons bereits mit dem an den Bildschirm angeschlossenen WLAN Adapter gekoppelt wurden. Unter [Einen Button mit dem WLAN Adapter koppeln auf Seite 6](#) finden Sie weitere Informationen.

1. Starten Sie die **InstaShare 2** App auf dem Bildschirm.
2. Drücken Sie die Präsentationstaste auf dem Button, um die Freigabe Ihres Bildschirms zu starten. Detaillierte Schritte finden Sie unter [Ihren Bildschirm freigeben auf Seite 13](#).



3. Wiederholen Sie Schritt 1 für weitere Bildschirme, die freigegeben werden sollen. InstaShare 2 schaltet automatisch in den Splitscreen Modus.



Das Layout der Splitscreen Präsentation wird durch die Anzahl der Benutzer in der Präsentation bestimmt.

Maximieren eines Fensters im Splitscreen Modus

Benutzer können ihren Bildschirm maximieren, indem sie die Vollbildtaste am Button drücken.



Drücken Sie erneut die Vollbildtaste, um zur Splitscreen Präsentation zurückzukehren.

Touchback

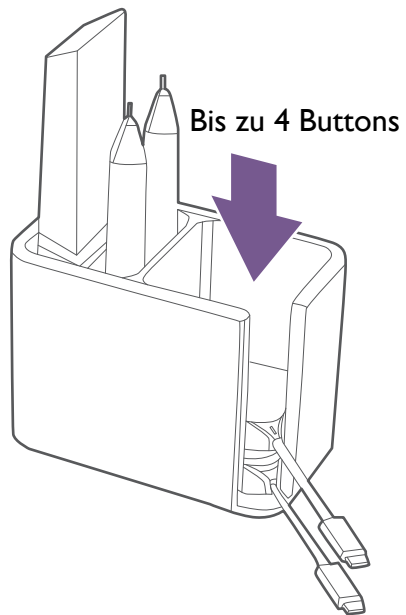
Tippen Sie zur Verwendung von Touchback einfach auf das BenQ Smart Display, um den angeschlossenen Windows PC zu steuern.



Touchback ist nur auf Windows PCs verfügbar und wird bei der Freigabe mehrerer Bildschirme nicht unterstützt.

Buttons im InstaShare Dock aufbewahren

Sie können bis zu vier Buttons im InstaShare Dock zusammen mit zusätzlichem Zubehör wie Stiften und Fernbedienungen aufbewahren.



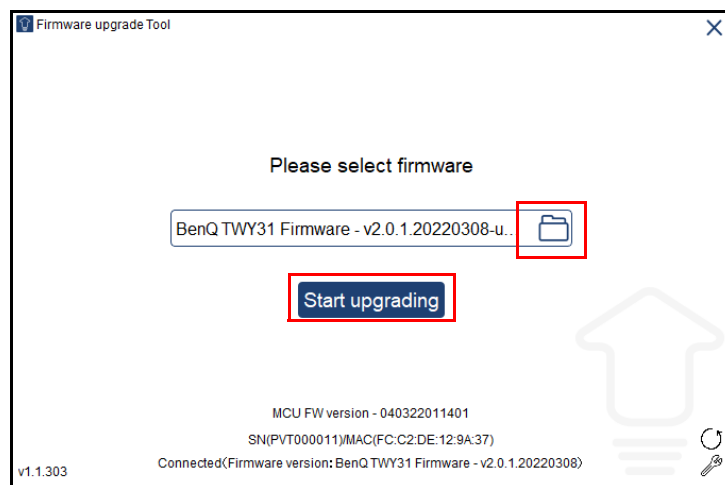
InstaShare Button Firmware aktualisieren

Benutzer können sich an den BenQ Support wenden, um das neueste Firmware Upgrade Tool und Firmware Paket zu erhalten.

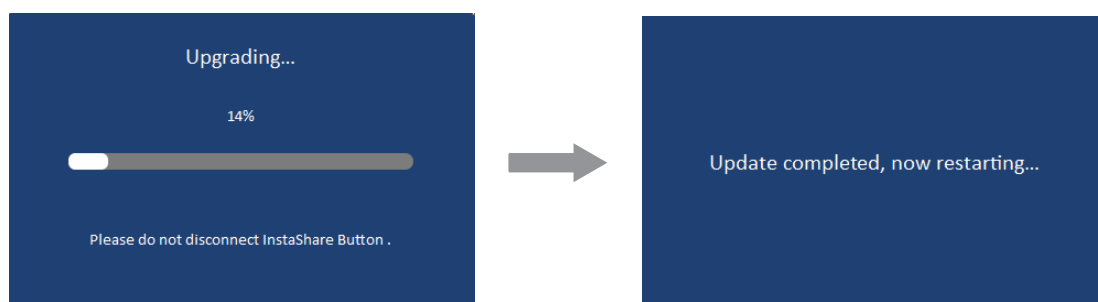
1. Führen Sie das Firmware Upgrade Tool () auf einem Windows Gerät aus.
2. Schließen Sie den Button an den USB Typ-C Anschluss des Laptops an. Es wird eine Meldung mit der aktuellen Firmwareversion des Buttons angezeigt.



3. Wählen Sie das Firmware Paket aus (nicht entpacken) und klicken Sie auf **Upgrade starten**.



4. Es wird ein Fenster angezeigt mit der Meldung, dass die Firmware erfolgreich aktualisiert wurde und nicht neu gestartet wird.



5. Entfernen Sie den Button und schließen Sie ihn erneut an Ihren Laptop an, um die aktualisierte Firmwareversion zu überprüfen.